

Firmware-Update von Klick & Show

Ein Firmware Update kann sinnvoll sein um die Vorteile von neuen oder erweiterten Funktionen für das Klick & Show System zu erhalten oder um bekannte Probleme zu beheben. Um die bestmögliche Leistung Ihres Gerätes zu erreichen, sollten Sie Ihr Gerät stets auf dem neuesten Stand halten.

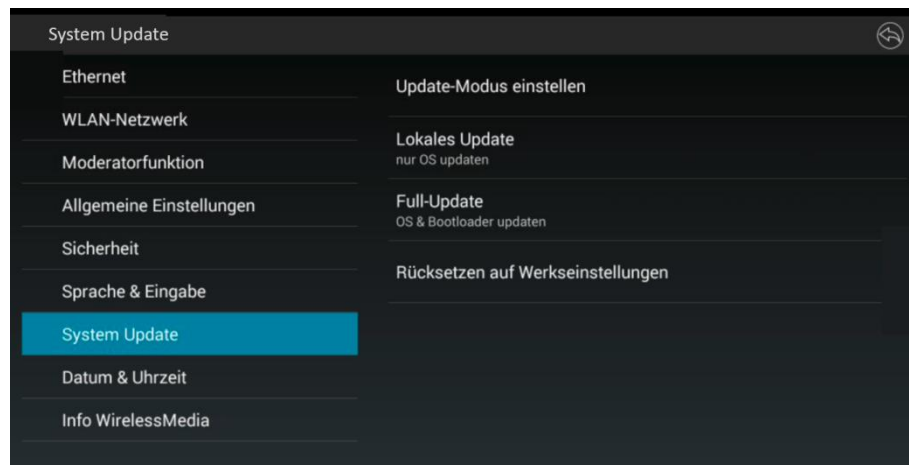
Nach einem Firmware-Update der Basis-Gerätes muss immer geprüft werden, ob die anderen Geräte/Programme noch zueinander passen oder auch aktualisiert werden müssen: Firmware **Sensor-Taster TOUCH** und **Starter-Programm** für PC/Laptop oder Mac.

Für das Updaten der Firmware des Basis-Gerätes stehen **ab Firmware 2.2.6C** zwei Wege zur Auswahl:

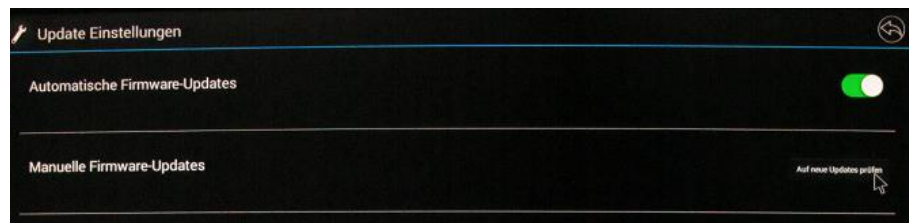
- Firmware per **USB-Stick** installieren, wenn keine Internetverbindung zur Verfügung steht:

=> weiter mit [Abschnitt 1.1](#)

- Firmware per **LAN-Kabel über das Internet** (OTA="over-the-air") **online** herunterladen



Wählen Sie „Update-Modus einstellen“ aus:



- Aktivieren Sie **„Automatische Firmware-Updates“**. Klick & Show sucht automatisch jede Nacht, von 0 bis 7 Uhr, nach einem neueren Update, der selbständig geladen und installiert wird. Es wird automatisch ein Neustart ausgeführt und der Startbildschirm angezeigt.

Prüfen Sie, ob neuer Firmware zur Verfügung steht: „Auf neue Updates prüfen“.

Hinweis:

Klick & Show nutzt die inkrementelle OTA-Firmware-Aktualisierungs Methode (kleinere Update-Pakete). Dies hat zur Folge, dass Versionssprünge automatisch in mehreren Nächten hintereinander geladen werden.

- **„Manueller Firmware Update“.** Klicken Sie auf „Auf neue Updates prüfen“. Eine OSD-Meldung zeigt, ob die Firmware aktuell ist, oder neuere Firmware-Aktualisierungen vorliegen, die geladen werden können. Nach erfolgtem Download können Sie die Installation des Updates starten. Beachten Sie die Bildschirm-Meldungen. Es wird automatisch ein Neustart (Re-Boot) ausgeführt und der Startbildschirm angezeigt. Prüfen Sie die aktuelle Firmware, siehe 1.1.2.

Hinweis:

Klick & Show nutzt die inkrementelle Firmware-Aktualisierungs Methode (kleinere Update-Pakete).

Dies hat zur Folge, dass Versionssprünge automatisch in mehreren Schritten, hintereinander geladen werden.

1. **Nach dem Firmware-Update des Basis-Gerätes** müssen alle Taster TOUCH neu gekoppelt werden. Eventuell ist die Installation eines neuen STARTER-Programms auf den Benutzer-Laptops nötig.

Hinweise zum OTA-Upgrade:

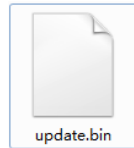
- *Der automatische Firmware-Update funktioniert auch, wenn das Gerät in STANDBY geschaltet ist.*
- *Wenn die LAN-Verbindung während des Downloads unterbrochen wird, wird der Download fortgesetzt, wenn LAN wieder funktioniert*
- *Die heruntergeladene Firmware wird nach dem Download überprüft und bei erkannten Problemen wieder gelöscht.*
- *Eine Spannungsunterbrechung während des OTA-Upgrade-Prozesses führt nicht zu einer Fehlfunktion beim Gerät.*
- *Ein Firmware-„Downgrade“ auf eine frühere Version ist nur per USB-Stick möglich.*

Weiter mit **Kapitel 1.1.3** und folgende Seiten.

1.1 Firmware-Aktualisierung Basis-Gerät via USB-Stick

Laden Sie die aktuelle Firmware von <https://www.klickandshow.com/> herunter.

1. **Entpacken** Sie die Datei "**update.bin**" und kopieren Sie die Update-Datei in das Stammverzeichnis eines USB-Sticks oder USB-Laufwerkes.



2. Stecken Sie den USB Datenträger in einen der USB-Anschlüsse vom **Basis-Gerät**.
Hinweis: der USB-Port liefert max. 500 mA.

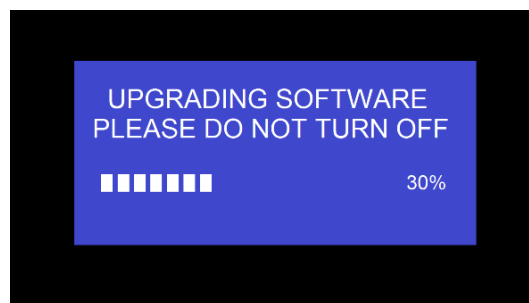
Klick & Show erkennt die die Datei "**update.bin**" auf einem eingesteckten USB-Stick und startet automatisch das „Vollständiges Update“.

Sie können den USB-Datenträger innerhalb von 10 Sekunden wieder abziehen, um den Start des Updates abzubrechen.

Achtung !!

Während des Updates darf das Gerät nicht ausgeschaltet werden, ansonsten droht die Gefahr eines Software-Schadens.

Der Fortschritt des Updates wird angezeigt und das Gerät macht nach 100% automatisch einen Neustart.



Hinweis:

Während des Updates kann der Bildschirm zeitweise dunkel sein.

Wenn die Fortschrittsleiste bei 1 % stehen bleibt, verwenden Sie einen anderen USB-Stick, (Defekt).

Am Ende der Aktualisierung zeigt das Gerät wieder den Startbildschirm dauerhaft an. Sie können den USB-Datenträger nun abziehen.

Aktuelle Firmware-Version im Menü kontrollieren:

- **Basis-Gerät:** Menü „Einstellungen“ / „Info WirelessMedia“ / aktuelle **Software Version** von Klick & Show auslesen.

3. "Factory Reset" nach Update Basis-Gerät durchführen?

Normalerweise ist nach dem Update kein Factory Reset nötig!

Nur wenn in den „**Release Notes**“ zur aktuellen Firmware zusätzlich ein „**Factory Reset**“ angegeben ist, führen Sie diesen über das Menu „**Einstellungen**“ / „**System Update**“ / „**Factory Reset**“ aus.

Alle vorgenommenen Einstellungen gehen verloren und Klick & Show muss neu eingerichtet werden. Damit Sie diese nicht mühsam wieder herausfinden müssen, notieren Sie vorher alle wichtigen Parameter in den Menü-Seiten.

Damit ist das **Update des Basis-Geräts** abgeschlossen.

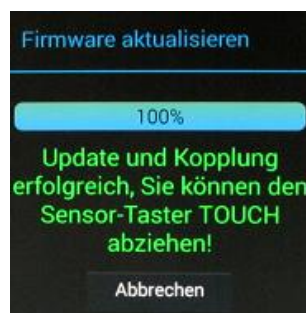
1.2 Firmware-Aktualisierung und Koppelung Sensor-Taster TOUCH

1. Stecken Sie den zu aktualisierenden Sensor-Taster TOUCH in eine der beiden USB Buchsen des Basis-Geräts. Eine Meldung zeigt, ob die installierte Firmware der Sensor-Taster TOUCH älter ist und ein Update benötigt wird.

Das Firmware-Update startet automatisch mit der Fortschrittsanzeige.



2. Abschließend erfolgt automatisch die „**Kopplung**“ (Pairing) an das Basis-Gerät. Wenn Sie die Fertig-Meldung erhalten können Sie den Sensor-Taster TOUCH abziehen.




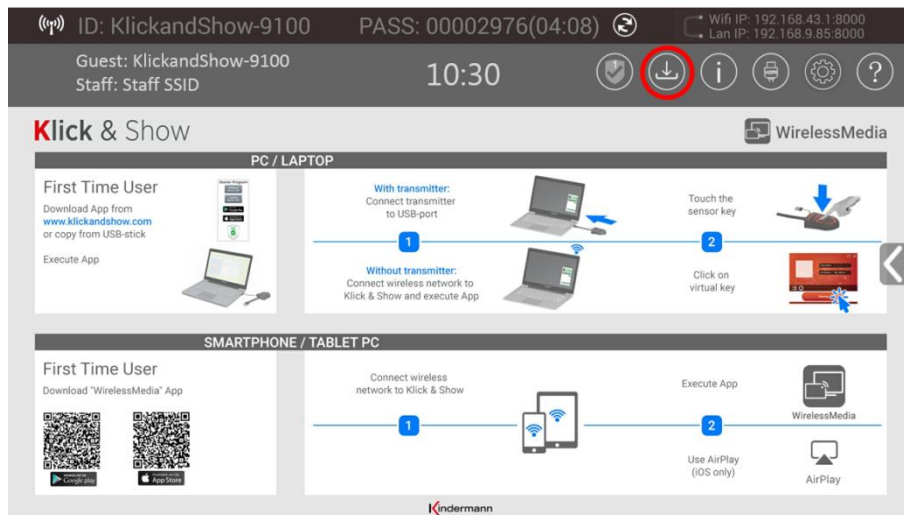
Aktualisieren Sie alle anderen Sensor-Taster entsprechend.

1.3 Software-Aktualisierung des USB-Tokens

Nach dem Update von **Basis-Gerät** und **Sensor-Tasten TOUCH** sollte der **mitgelieferte USB-Token** mit den aktuellen STARTER-Programmen für Windows, MAC sowie Mobilgeräte-Apps beschrieben werden.

1. Stecken Sie den USB-Stick in einen USB-Anschluss des Basis-Geräts.

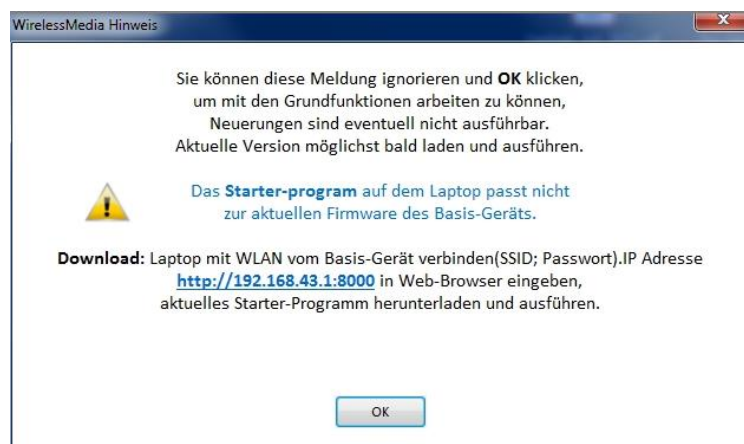
2. Gehen Sie in das Menü „Einstellungen“, und wählen Sie das Download-Symbol  :



3. Die Starter-Programme „WirelessMedia“ wird auf den USB-Stick geschrieben, ein OSD-Fenster zeigt den Fortschritt an. Am Ende können Sie den USB-Stick abziehen.

1.4 Neuere Version des Starter-Programms auf dem Laptop installieren

Wenn Sie beim Anstecken des Sensor-Tasters TOUCH an die USB-Buchse eines Laptops einen Warnhinweis erhalten, sollten Sie das STARTER-Programm auf dem Laptop ebenso aktualisieren.

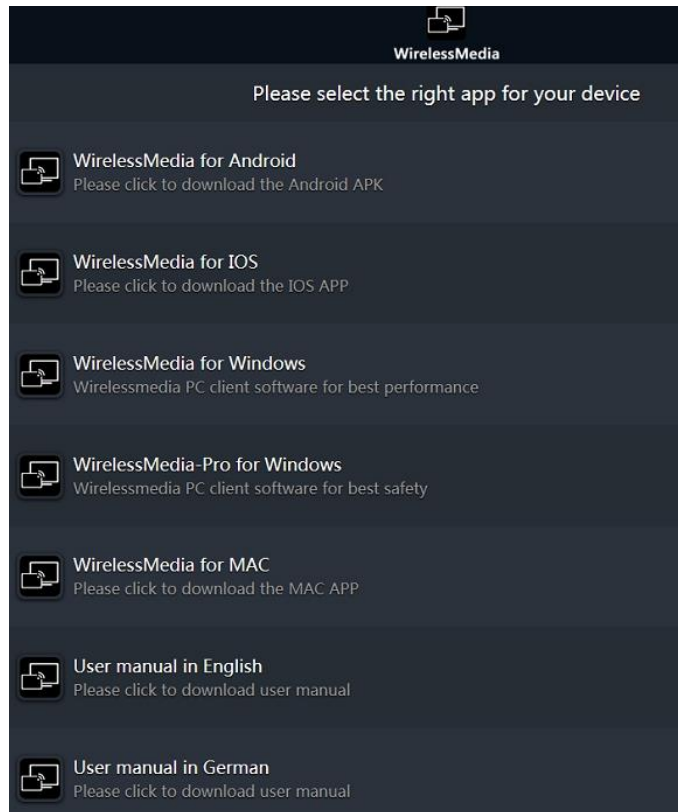


Dazu gibt es verschiedene Möglichkeiten.

1. Beste und sicherste Möglichkeit:

Sie können das Starter-Programm **direkt vom Web-Browser des Basis-Geräts downloaden**. Notieren Sie in der Status-Leiste des Startbildschirmes **SSID, PASSWORT**. Verbinden Sie den Laptop mit dem **WLAN** des Basis-Geräts. Geben Sie in einem Browser die IP-Adresse ein: <http://192.168.43.1:8000>,

Sie erhalten die Webseite des Basis-Geräts.



Wählen Sie das jeweilige Starter-Programm „**WirelessMedia for Windows**“ oder „**WirelessMedia for MAC**“. Kopieren Sie diese Datei vom Download-Verzeichnis Ihres PCs in einen anderen Ordner oder auf das Desktop. Weiter mit 3.

2. Kopieren Sie die betreffende Datei **vom USB-Token** auf Ihr Laptop.
3. Um das Programm schneller auszuführen, empfehlen wir eine Verknüpfung auf dem Desktop einzurichten.
4. **Führen Sie das Starter-Programm einmalig aus.** Dazu benötigen Sie keine Admin-Rechte.

Ab Firmware **2.2.8C / E** enthält das Starter-Programm „**WirelessMedia for Windows**“ und „**WirelessMedia-Pro for Windows**“, standardmäßig einen zusätzlichen virtuellen Treiber „**ExtendedDesktop**“, um die Windows 10 Erweiterte-Desktop-Funktionalität **optional** zu installieren, wenn diese benötigt wird.

Dazu werden eventuell Admin-Rechte benötigt.

1.5 Ältere Versionen des Starter-Programms auf dem Laptop löschen

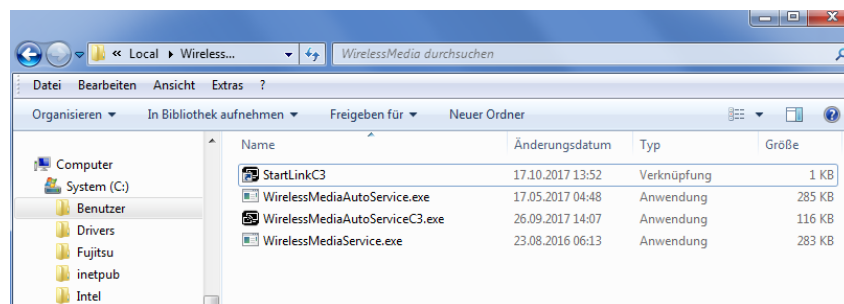
Wenn Sie beim Anstecken des Sensor-Tasters TOUCH an die USB-Buchse eines Laptops noch eine Fehlermeldung erhalten, obwohl alle Programme aktualisiert wurden, kann es möglich sein, dass bestimmte ältere Versionen des Starter-Programms „WirelessMedia“ auf dem Laptop aktiv bleiben, die die Funktion des aktuellen Starter-Programms stören könnten.

Es gibt auf der Web-Seite www.klickandshow.com/ die herunterladbare Datei **WindowsClear** bzw. **MacClear**, die die Spuren eines alten Starter-Programms löscht. Führen Sie diese Datei aus und starten Sie die aktuelle Version des Starter-Programms.

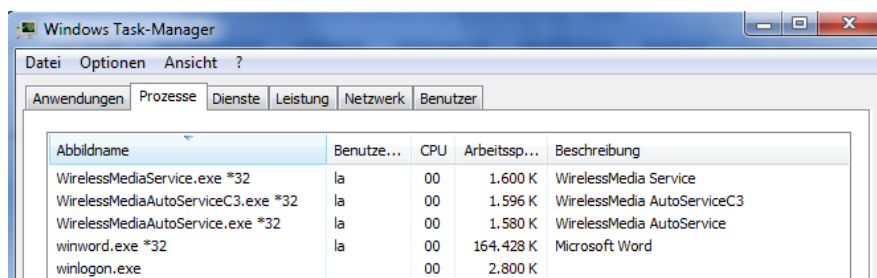
Andernfalls müssen diese Dateien manuell gelöscht werden, bevor Sie die aktuellere Version von „WirelessMedia“ nutzen können.

1. Verzeichnis mit „WirelessMedia“ Programm suchen. Üblicherweise in:

C:\Benutzer***(Name)\AppData\Local\„WirelessMedia“
(Eventuell erst *„Versteckte Dateien anzeigen“* aktivieren), z.B.:



2. Falls die Dateien „*Service“ oder „ServiceC3“ nicht gelöscht werden können, *„Warn-Meldung: Aktion kann nicht abgeschlossen werden, da Datei geöffnet ist“*, starten sie mit der Tastenkombination von **„STRG + Alt + Entf“** den Task-Manager.



Beenden Sie alle „WirelessMedia* “ Prozesse im Task-Manager durch Rechts-Klick, ‚Prozess Beenden‘.

3. Gehen Sie zu Schritt 1. und löschen Sie alle „WirelessMedia“ Programme, falls noch vorhanden.

4. Führen Sie die aktuelle Version des Starter-Programms erneut aus.

Damit ist der Upgrade-Prozess abgeschlossen.

7488000300 / 7488000305 GE 2019-5 Änderungen vorbehalten / Subject to alterations
Kindermann GmbH · Mainparkring 3 · D-97246 Eibelstadt · GERMANY
E-Mail: info@kindermann.de · www.kindermann.com