

# Kindermann Klick & Show Firmware-Aktualisierung

Für das Updaten der Firmware des Basis-Gerätes stehen **ab Firmware 2.2.6C** zwei Wege zur Auswahl:

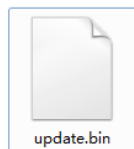
- Firmware per **LAN**-Kabel über das Internet (OTA) online herunterladen:  
siehe Kapitel 5.7 im zugehörigen Benutzerhandbuch, ab Firmware 2.2.6C.
- Firmware per **USB-Stick** installieren, wenn keine Internetverbindung zur Verfügung steht

Bitte führen Sie das **Update per USB-Stick** anhand dieser Anleitung durch.

## A. Firmware-Aktualisierung Basis-Gerät

Laden Sie die aktuelle Firmware von <https://www.klickandshow.com/download/firmware/> herunter.  
Beachten Sie die Lizenz Datei ‚LicenseMatters‘.

1. **Entpacken** Sie die Datei **“update.bin”** und kopieren Sie die Update-Datei in das Stammverzeichnis eines USB-Sticks oder USB-Laufwerkes.



2. Stecken Sie den USB Datenträger in einen der USB-Anschlüsse vom **Basis-Gerät**.  
*Hinweis: der USB-Port liefert max. 500 mA.*

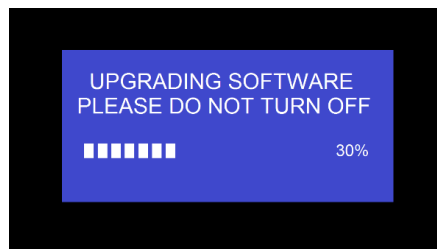
Klick & Show erkennt die die Datei **“update.bin”** auf einem eingesteckten USB-Stick und startet automatisch das „Vollständiges Update“.

Sie können den USB-Datenträger innerhalb von 10 Sekunden wieder abziehen, um den Start des Updates abubrechen.

### **Achtung !!**

Während des Updates darf das Gerät nicht ausgeschaltet werden, ansonsten droht die Gefahr eines Software-Schadens.

Der Fortschritt des Updates wird angezeigt und das Gerät macht nach 100% automatisch einen Neustart.



### **Hinweis:**

Während des Updates kann der Bildschirm zeitweise dunkel sein.

Wenn die Fortschrittsleiste bei 1 % stehen bleibt, verwenden Sie einen anderen USB-Stick, (Defekt).

Am Ende der Aktualisierung zeigt das Gerät wieder den Startbildschirm dauerhaft an.

Sie können den USB-Datenträger nun abziehen.

### 3. "Factory Reset" nach Update Basis-Gerät durchführen?

**Nur wenn** in den „Release Notes“ zur aktuellen Firmware zusätzlich ein „Factory Reset“ angegeben ist, führen Sie diesen über das Menü „Einstellungen“ / „System Update“ / „Factory Reset“ aus.

**Alle vorgenommenen Einstellungen gehen verloren und Klick & Show muss neu eingerichtet werden.** Damit Sie diese nicht mühsam wieder herausfinden müssen, notieren Sie vorher alle wichtigen Parameter in den Menü-Seiten.

### 4. Damit ist das Update des Basis-Geräts abgeschlossen.

## B. Firmware-Aktualisierung und Koppelung Sensor-Taster TOUCH

1. Stecken Sie den zu aktualisierenden Sensor-Taster TOUCH in eine der beiden USB Buchsen des Basis-Geräts. Eine Meldung zeigt, ob die installierte Firmware der Sensor-Taster TOUCH älter ist und ein Update benötigt wird.

Das Firmware-Update startet automatisch mit der Fortschrittsanzeige.



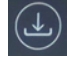
2. Abschließend erfolgt automatisch die „Kopplung“ (Pairing) an das Basis-Gerät. Wenn Sie die Fertig-Meldung erhalten können Sie den Sensor-Taster TOUCH abziehen.

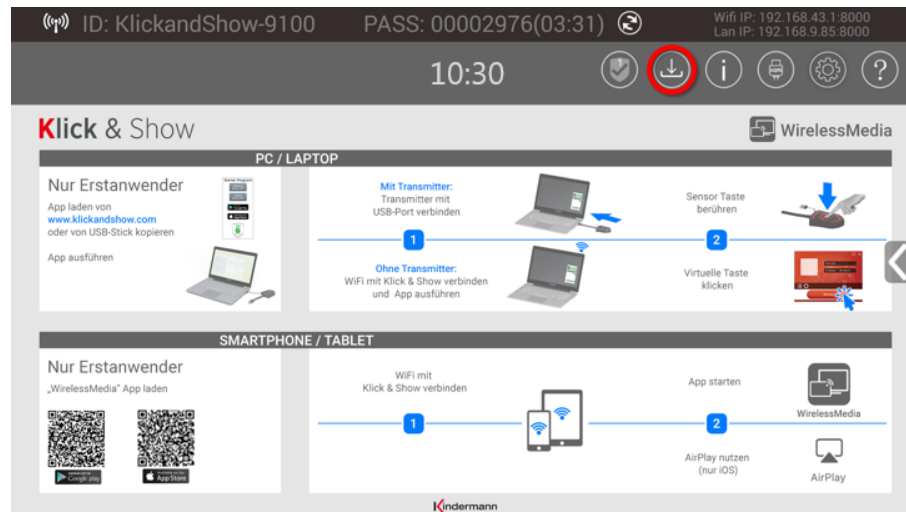


Aktualisieren Sie alle anderen Sensor-Taster entsprechend.

## C. Software-Aktualisierung des USB-Sticks in Sensor-Taster TOUCH

Nach dem Update von **Basis-Gerät** und **Sensor-Tasten TOUCH** sollte der **USB-Stick im Taster TOUCH** mit den aktuellen STARTER-Programmen für Windows, MAC sowie Mobilgeräte-Apps beschrieben werden.

1. Stecken Sie den USB-Stick in einen USB-Anschluss des Basis-Geräts.
2. Gehen Sie in das Menü „Einstellungen“, und wählen Sie das Download-Symbol  :



3. Die Starter-Programme „WirelessMedia“ wird auf den USB-Stick geschrieben, ein OSD-Fenster zeigt den Fortschritt an. Am Ende können Sie den USB-Stick abziehen.

## D. Neue Version des Starter-Programms auf dem Laptop installieren

Wenn Sie beim Anstecken des Sensor-Tasters TOUCH an die USB-Buchse eines Laptops einen Warnhinweis erhalten, sollten Sie das STARTER-Programm auf dem Laptop ebenso aktualisieren.

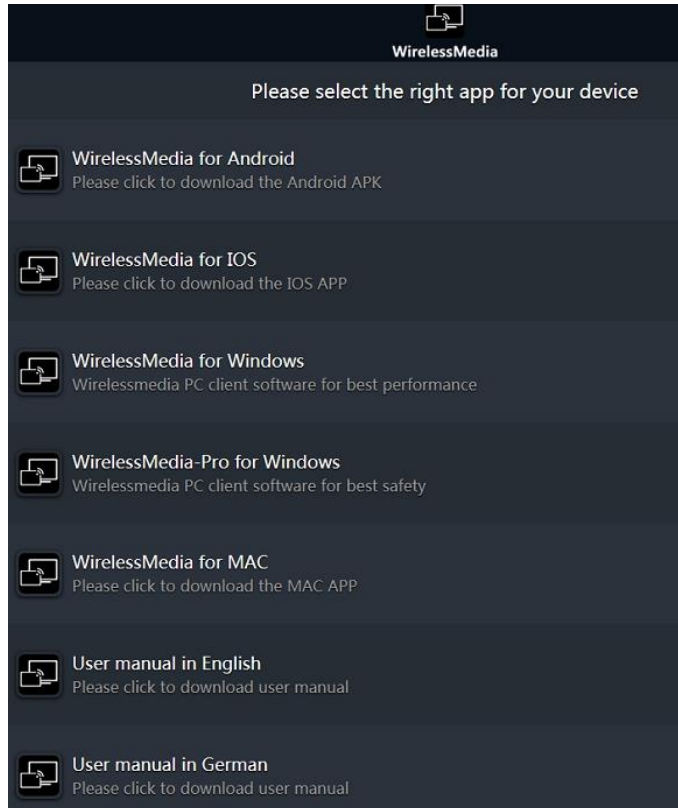


Dazu gibt es verschiedene Möglichkeiten.

**1. Beste und sicherste Möglichkeit:**

Sie können das Starter-Programm **direkt vom Web-Browser des Basis-Geräts downloaden**. Notieren Sie in der Status-Leiste des Startbildschirmes **SSID, PASSWORT**. Verbinden Sie den Laptop mit dem **WLAN** des Basis-Geräts. Geben Sie in einem Browser die IP-Adresse ein: <http://192.168.43.1:8000>,

Sie erhalten die Webseite des Basis-Geräts.



Wählen Sie das jeweilige Starter-Programm „**WirelessMedia for Windows**“ oder „**WirelessMedia for MAC**“. Kopieren Sie diese Datei vom Download-Verzeichnis Ihres PCs in einen anderen Ordner oder auf das Desktop. Weiter mit 3.

2. Kopieren Sie die betreffende Datei **vom USB-Stick in der Sensor-Taster TOUCH** auf Ihr Laptop.
3. Um das Programm schneller auszuführen, empfehlen wir eine Verknüpfung auf dem Desktop einzurichten.
4. **Führen Sie das Starter-Programm einmalig aus.** Dazu benötigen Sie keine Admin-Rechte.

Ab Firmware **2.2.8C / E** enthält das Starter-Programm „**WirelessMedia for Windows**“ und „**WirelessMedia-Pro for Windows**“, standardmäßig einen zusätzlichen virtuellen Treiber „**ExtendedDesktop**“, um die Windows 10 Erweiterte-Desktop-Funktionalität **optional** zu installieren, wenn diese benötigt wird. Dazu werden eventuell Admin-Rechte benötigt.

## E. Ältere Versionen des Starter-Programms auf dem Laptop löschen

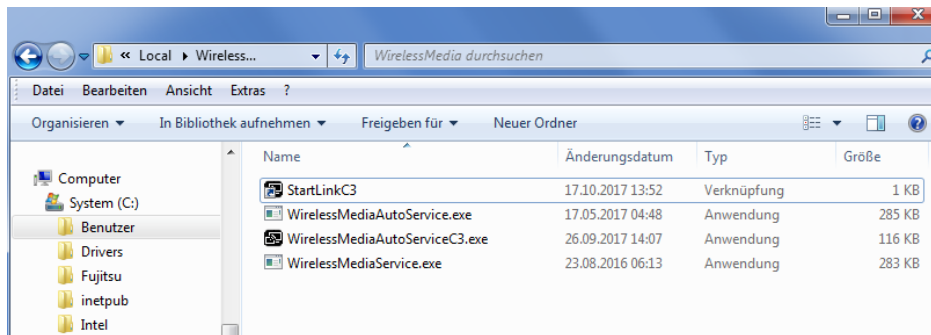
**Wenn** Sie beim Anstecken des Sensor-Tasters TOUCH an die USB-Buchse eines Laptops noch eine Fehlermeldung erhalten, obwohl alle Programme aktualisiert wurden, kann es möglich sein, dass bestimmte ältere Versionen des Starter-Programms „WirelessMedia“ auf dem Laptop aktiv bleiben, die die Funktion des aktuellen Starter-Programms stören könnten.

Es gibt auf der Web-Seite [www.klickandshow.com/](http://www.klickandshow.com/) die herunterladbare Datei **WindowsClear** bzw. **MacClear**, die die Spuren eines alten Starter-Programms löscht. Führen Sie diese Datei aus und starten Sie die aktuelle Version des Starter-Programms.

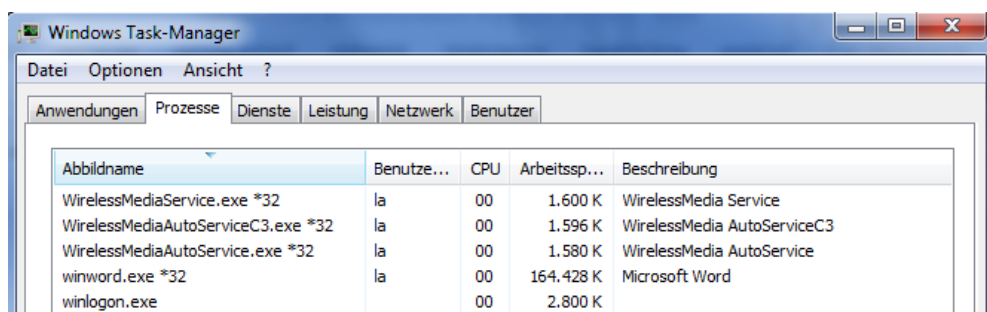
Andernfalls müssen diese Dateien manuell gelöscht werden, bevor Sie die aktuellere Version von „WirelessMedia“ nutzen können.

1. Verzeichnis mit „WirelessMedia“ Programm suchen. Üblicherweise in:

C:\Benutzer\\*\*\*(Name)\AppData\Local\„WirelessMedia“  
(Eventuell erst „Versteckte Dateien anzeigen“ aktivieren), z.B.:



2. Falls die Dateien „\*Service“ oder „ServiceC3“ nicht gelöscht werden können, „Warn-Meldung: Aktion kann nicht abgeschlossen werden, da Datei geöffnet ist“, starten sie mit der Tastenkombination von „**STRG + Alt + Entf**“ den Task-Manager.



Beenden Sie alle „WirelessMedia\*“ Prozesse im Task-Manager durch Rechts-Klick, „Prozess Beenden“.

3. Gehen Sie zu Schritt 1. und löschen Sie alle „WirelessMedia“ Programme, falls noch vorhanden.
4. Führen Sie die aktuelle Version des Starter-Programms erneut aus.

**Damit ist der Upgrade-Prozess abgeschlossen.**

Stand 12.2018 - Änderungen vorbehalten / Subject to alterations